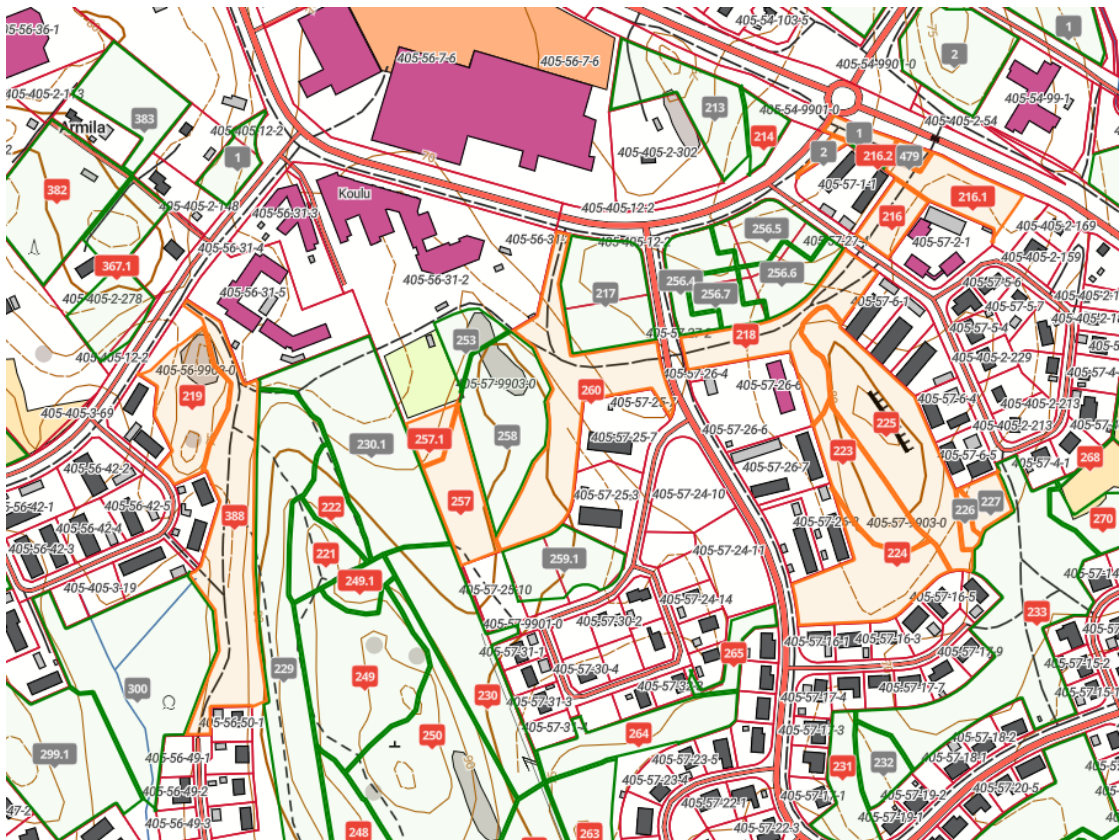


TYÖOHJELMA 2025

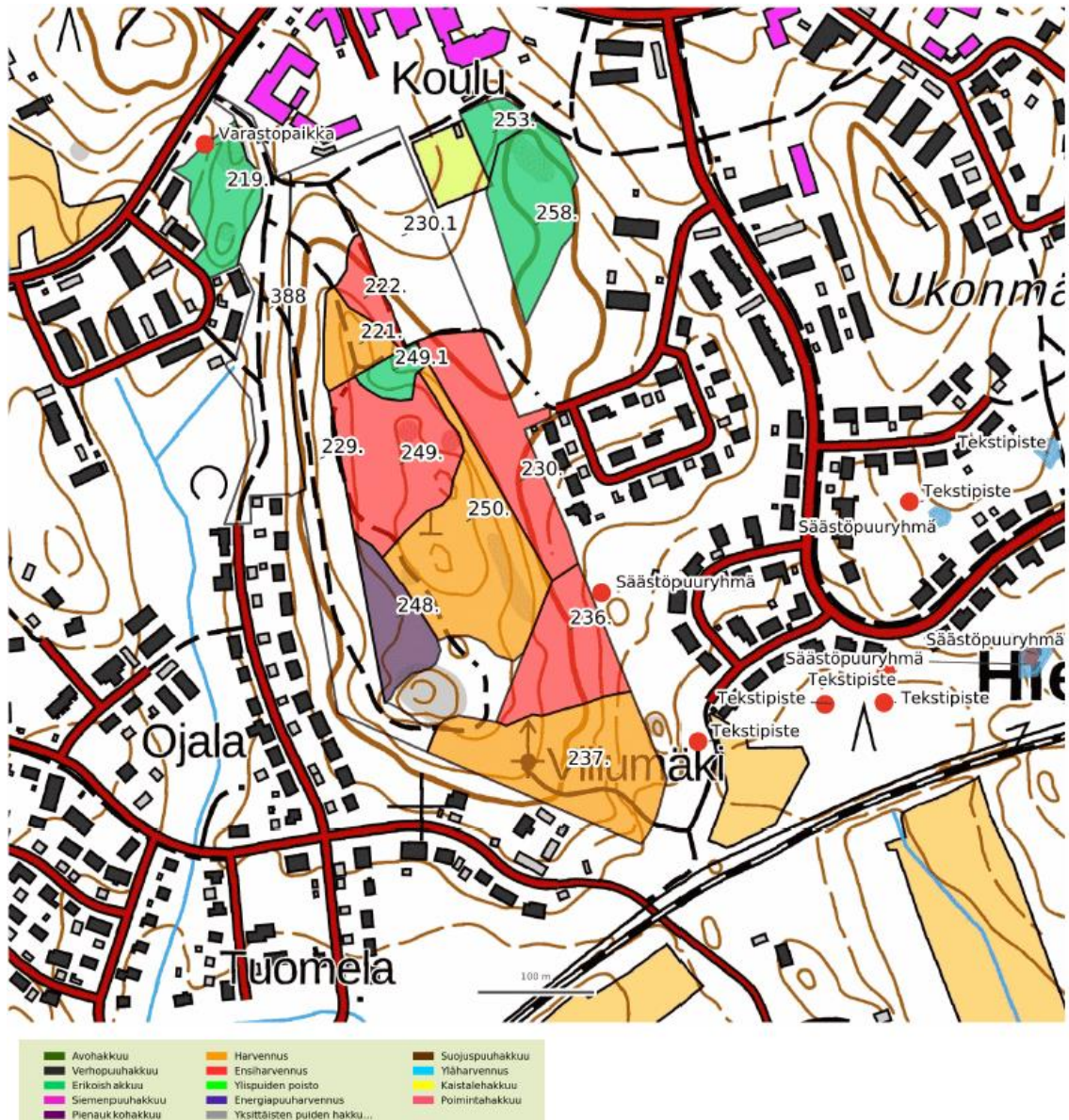
1. Hiessilta II

Hiessillan pohjoisosassa tehdään pienpuuston hoitoa ja kasvatettavan puustojakson harvennusta. Harvennettavat alueet ovat kapeita lähimetsiä ja katuverkon reunametsiä. Harvennuksella parannetaan puuston elinvoimaa, avataan risteysalueiden näkymiä, tuetaan tien kunnossapitoa ja lisätään alueen viihtyisyyttä. Tonttien reunassa kiinnitetään huomiota turvallisuuteen ja otetaan huomioon kiinteistöjen ylläpitoon liittyviä tavoitteita. Alueella ei ole merkittäviä luontoarvoja, mutta monimuotoisuuden edistämiseksi alueelle jätetään käsittelemättömiä tiheikköjä. Kuvion 225 sijaitsevan jyrkanteen käsittelyssä säilytetään elinympäristön ominaispiirteet. Kuviolla 219 poistetaan kuivuneita kuusia.



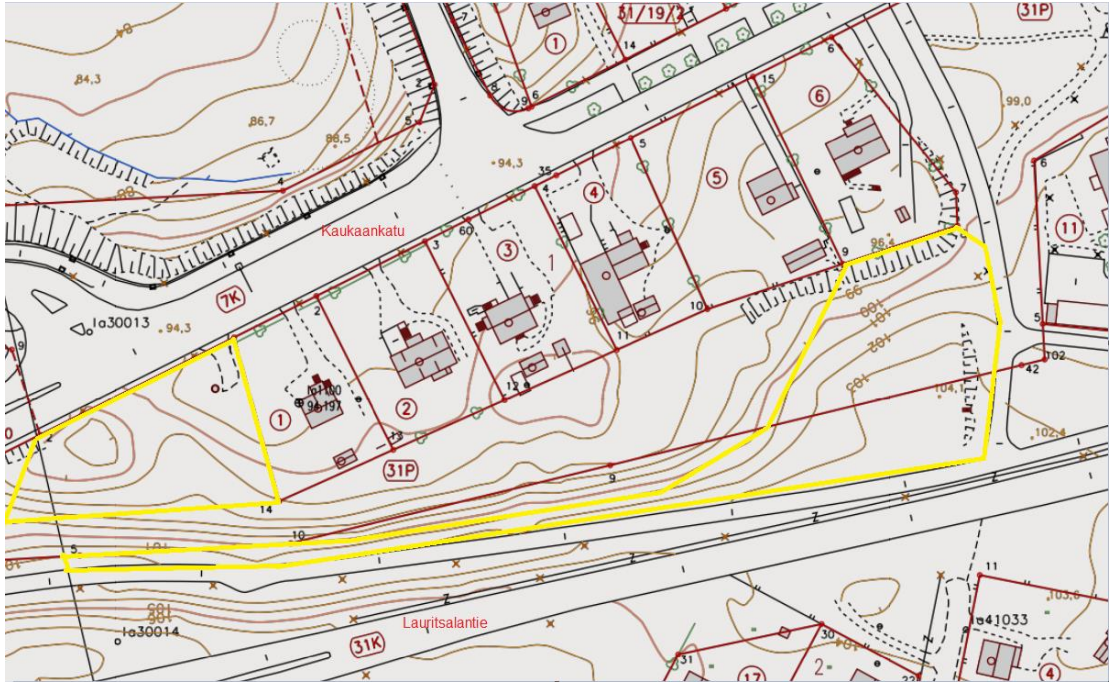
2. Myllymäki frisbeegolf päätehakkuu + harvennus

Myllymäen frisbeegolfalueella on nopeasti leviävä kirjanpainahtu. Puusto kärsii kuivuudesta maaperän tiivistymisen ja ympäröivien alueiden luoman reunavaikutuksen vuoksi. Kuusta kasvaa myös kuivahkoilla kankailla, joissa sen kasvuedellytykset ovat jo lähtöjään hyvin heikot. Heikentyvän puuston poistaminen on tärkeää turvallisuuden vuoksi ja tuhon leviämisen estämiseksi. Alueella on myös tiheässä kasvava puustoa, jota harventamalla saadaan tehtyä lisäkasvutilaa juuristolle ja latvustolle. Mäen päälle on tarkoitus jättää käsittelemätön sekametsävyöhyke, joka yhdistyy laen kallioisiin osiin. Päätehakkuu on tarkoitus toteuttaa kahdessa osassa, jos tuhon eteneminen hidastuu.



3. Lauritsalantie, Kaukas

Lauritsalantien reunassa on tiheässä kasvava nuori lehtipuusto, jonka latvat kaartuvat kevyenliikenteen raitille vaikeuttaen katujen kunnossapitoa. Puustoa harventamalla latvuston elinvoima paranee ja puiden rungot järeytyvät ehkäisten mahdollisia lumi- ja myrskytuhoja. Harvennus mahdollistaa myös alikasvoksen kasvun, joka parantaa puuston suojavaikutusta Kaukaankadun tonteille. Puusto harvennetaan tavallista maltillisemmin, jotta suojavaikutuksen väliaikainen muutos ei ole liian voimakas.



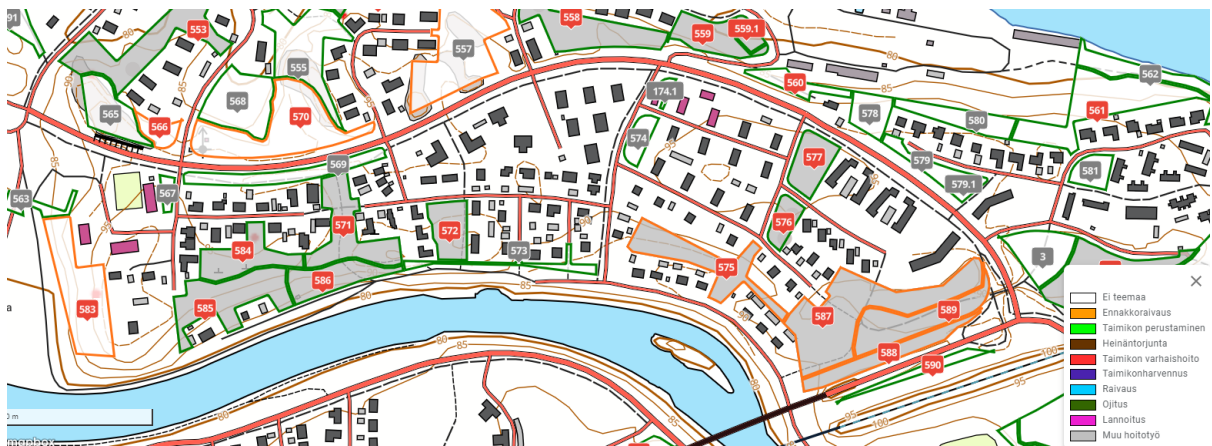
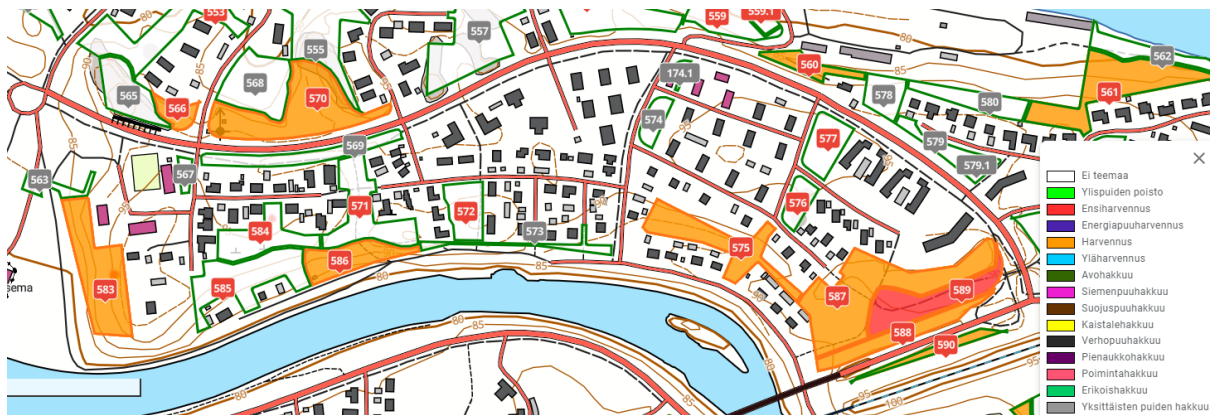
4. Hovinpelto pururata

Harvennus keskittyy tonttien ja pururadan väliselle alueelle. Työ toteutetaan asukastoiveiden mukaisesti. Pururadan sisäkaarteissa käsittely on lähinnä yksittäisten puiden poistoa ja pienpuuston hoitoa. Pururadan keskelle jätetään myös monimuotoisuutta turvaavat säästövyöhykkeet. 6-Tien ja pururadan välisellä alueella harvennus on maltillista melusuojan turvaamiseksi. Harvennus tuo lisää valoa alikasvokselle ja mahdollistaen paremman suojan kasvun. Käsittelyssä suositetaan sekapuustoisuutta ja harvennus kohdistuu erityisesti kuusiin, ehkäisten kirjanpainajatuholon leviämistä.



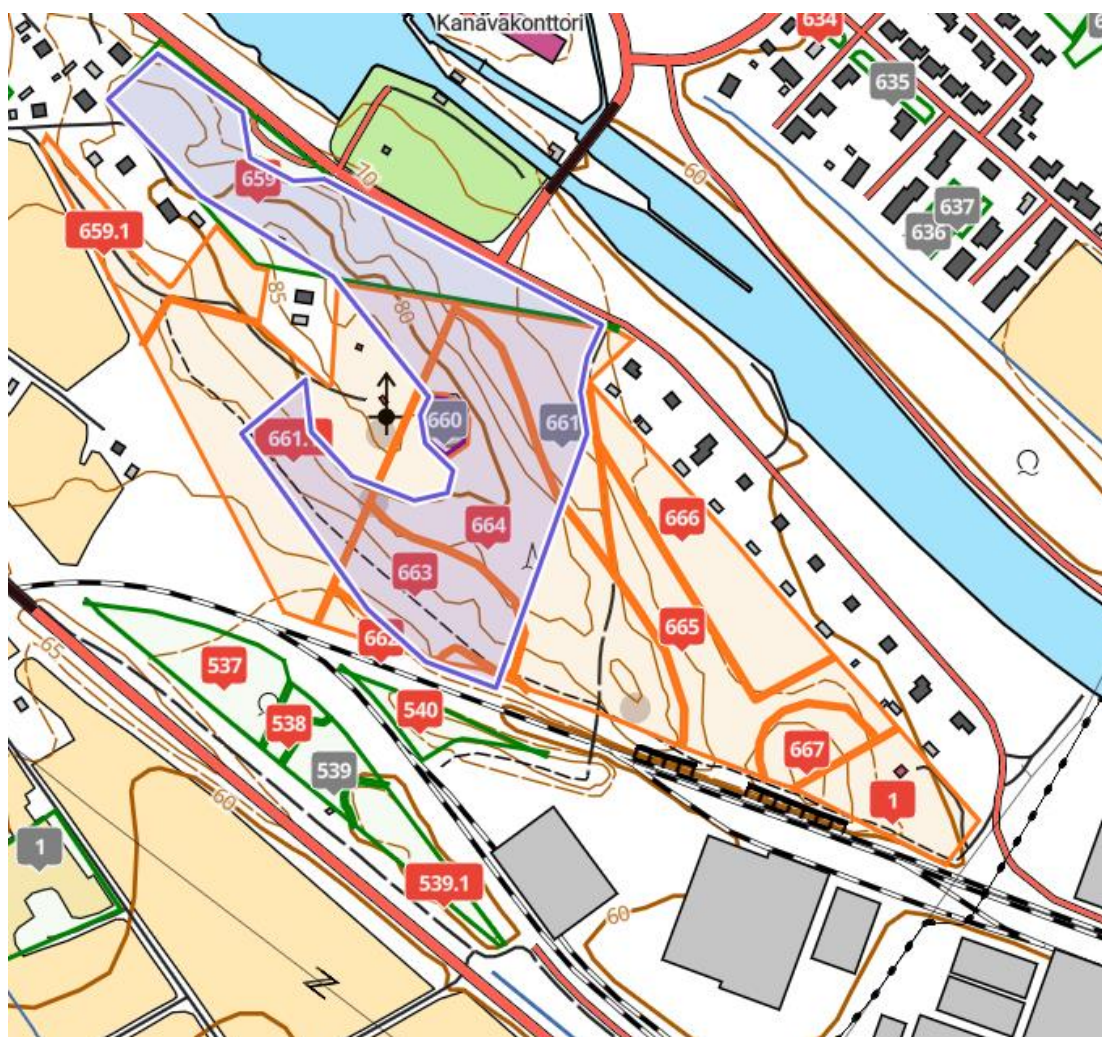
5. Kanavansuu II harvennus ja pph

Kanavanrinteen alueella (kuvio 583) tehdään yksittäisten mäntyjen poistoa häivyttäen uuden asuinalueen reunaan ja poistaen huonokuntoisia puita. Harvennuksessa otetaan huomioon kanavamaisema ja ulkoilureitit. Suolavuorentien reunassa tehdään harvennusta (570, 560 ja 556), jättäen rehevimmät alueet käsittelemättä (esim. 553). Pienpuustonhoitoa ja harvennusta. Kuviolla 586, 585, 584 sijaitsee puulajipuisto, jota on hoidettu säännöllisesti. Puulajikirjo nostetaan esiin raivaamalla ympäröivää vesakkoa. Samalla avataan puistosta näkymä kanavalle aiemman hoitosuunnitelman mukaisesti. Muukontien reunassa harvennetaan riukuuntuvaa männikköä, joka kasvaa osittain kevyen liikenteen väylän päällä. Alempaa rehevää lehtoa harvennetaan lähinnä talojen reunasta asukastoiveiden mukaan. Pääosa alueesta jätetään käsittelemättä monimuotoisuuden turvaamiseksi.



6. Mustola I

Mustolan sulun alueella harvennetaan tontin takareunoja ja tienvarsia. Kuviolla 659 nostetaan esiin jalopuita ja kanavan rakentamisen aikaisia lehtikuusia. Hakkuu keskittyy yksinomaan kuusiin. Pienpuustoa hoidetaan maltillisesti. Lukuun ottamatta kuviota 659 kartassa näkyvä sininen alue jätetään käsittelemättä monimuotoisuudeltaan arvokkaana alueena. Kuviot 661 ja 659.1 ovat pääosin nuorta koivikkoa ja 664 nuorehkoa männikköä. Kuviolla 665 tehdään heikentyvien kuusten poistoa pienialaisesti jättäen käsittelemätön vihervyöhyke. Harvennuksen tavoitteena on nostaa esiin kulttuuris-historiallista maisemaa, turvata tonttien takareuna, parantaa puuston elinvoimaa ja tukea katujen kunnossapitotyötä.



7. Ahvenlampi I

Ahvenlammelle on laadittu vuonna 2017 jatkuvan kasvatuksen mallikohde. Kolmella kuviolla esitellään erilaisia metsänkäsittelyratkaisuja ja kohteiden metsän kasvua seurataan säännöllisesti. Hakkuutavat ovat. Pienaukkohakkuu, poimintahakkuu ja yläharvennus. Alueen ympäröivät kuviot harvennetaan yläharventaen. Rantaan jätetään leveät suojavyöhykkeet. Puuston harvennuksella parannetaan puuston elinvoimaa, lisätään viihtyisyyttä ja avataan maisemia lammelle. Hakkuussa otetaan huomioon ulkoilureitit ja alueen muut palvelut.



8. Nuijamaa II

Nuijamaan alueella jatketaan tienvarsien harvennusta ja pienpuuston hoitoa sekä tonttien reunojen vaarallisten puiden poistoa. Alueen maanomistus on hajanaista ja puiden poistaminen yksittäistä. Kuvaaminen kartalla ei ole tarkoituksenmukaista.

9. Kaislaranta/Voisalmi

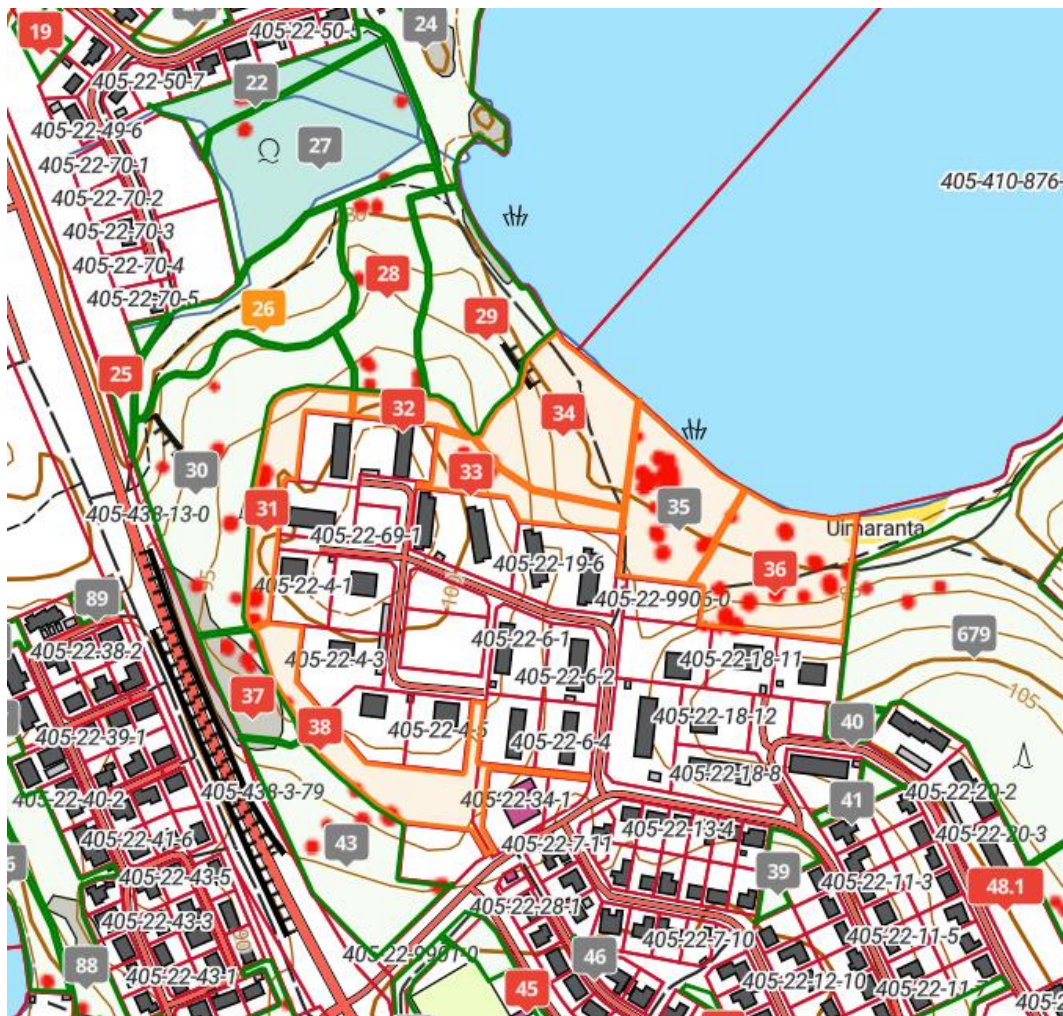
Kaislarannan alueen (1.1 j 2.2) pienpuustoa hoidetaan elinympäristöjen ominaispiirteet huomioiden. Alueella tehdään erityisesti alikasvoskuusten poistoa kuivimmilta osilta. Samassa yhteydessä tarkastellaan yllä olevan puuston elinvoimaa ja tehdään tarvittavien yksittäisten puiden poistoa tonttien reunoilta. Hoidossa otetaan huomioon rannan ulkoilureitti sekä tonttien reunat painottaen ulkoilijoiden tarpeita sekä lähiasukkaiden asuinviihtyvyyttä. Samalla harvennetaan läheisten uimarantojen ja jäälle meno paikkojen pienpuustoa.

Kuviolla 107 ja 108 on voimakkaasti etenevä kirjanpainajatuho. Kuivuneita kuusia on kapealla kaistalla useita ja ne aiheuttavat välittömän vaaran asukkaille. Kuvioilta poistetaan kaikki kuuset. Kuviolla 107 tilalle istutetaan uusi metsä. Kuvilla 108 kuusia poistetaan poimintahakkuuin, säästäten koivuja ja mäntyjä. Kapeat palokujanteet hoidetaan varovaisin poimintahakkuuin ja alikasvosta harvennetaan raivaussahalla.



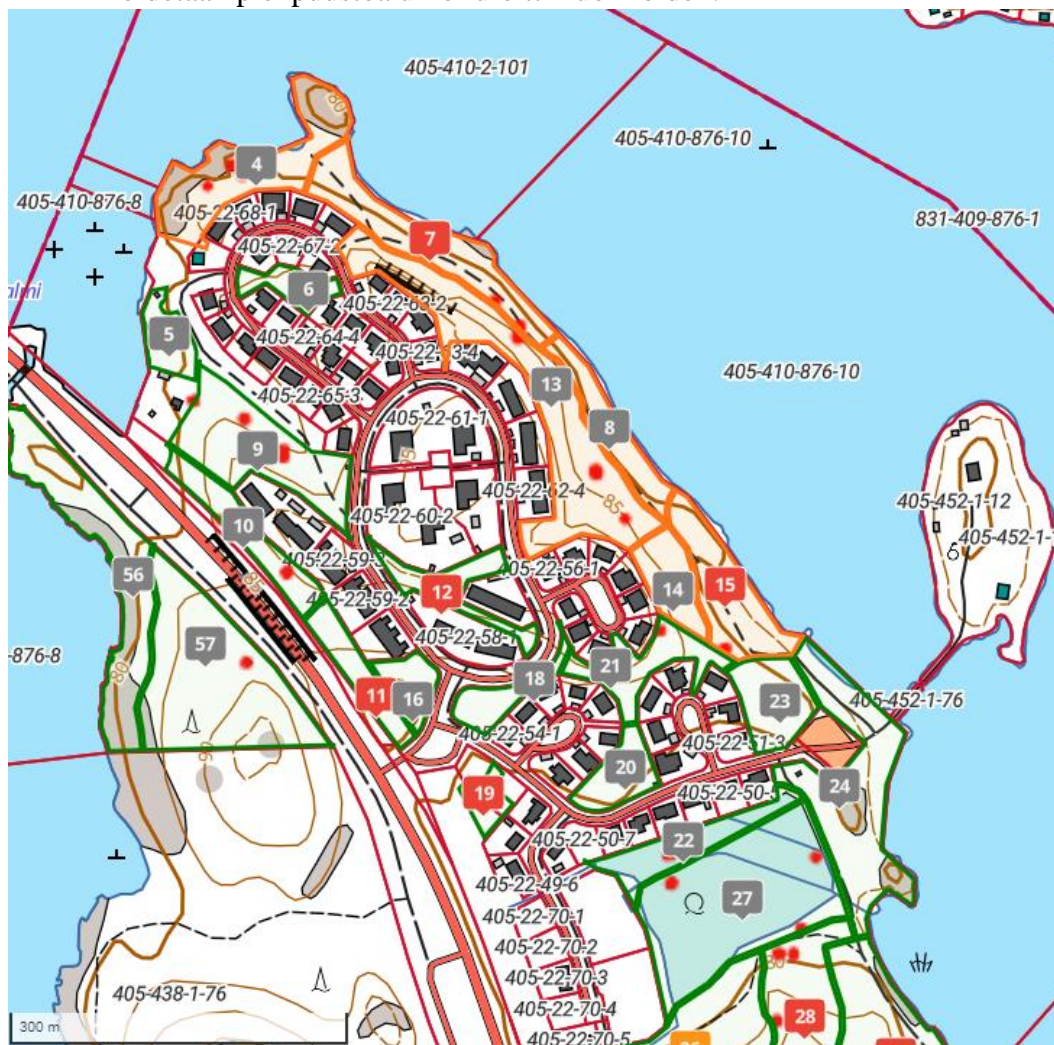
10. Kivisalmi - Piiluvankatu

Kivisalmissa on voimakkaasti etenevä kirjanpainajatuho. Alueelta on poistettu peräkkäisinä vuosina useita kuivuvia kuusia ja tuho jatkaa etenemistään. Kuviolla 33 ja 34 poistetaan kaikki kuuset lukuun ottamatta rannan ja kallioalueen säästövyöhykkeitä. Kuvioille jää säästövyöhykkeiden lisäksi sekapuustoinen metsä. Kuvioilla 31-33 sekä 38 poistetaan turvallisuutta vaarantavat kuuset. Uimarannan ja asuinalueen välissä hoidetaan pienpuustoa ja poimitaan yksittäisiä huonokuntoisia kuusia. Rantaan jätetään lahoppuvyöhyke, jossa kuusia ei poisteta.



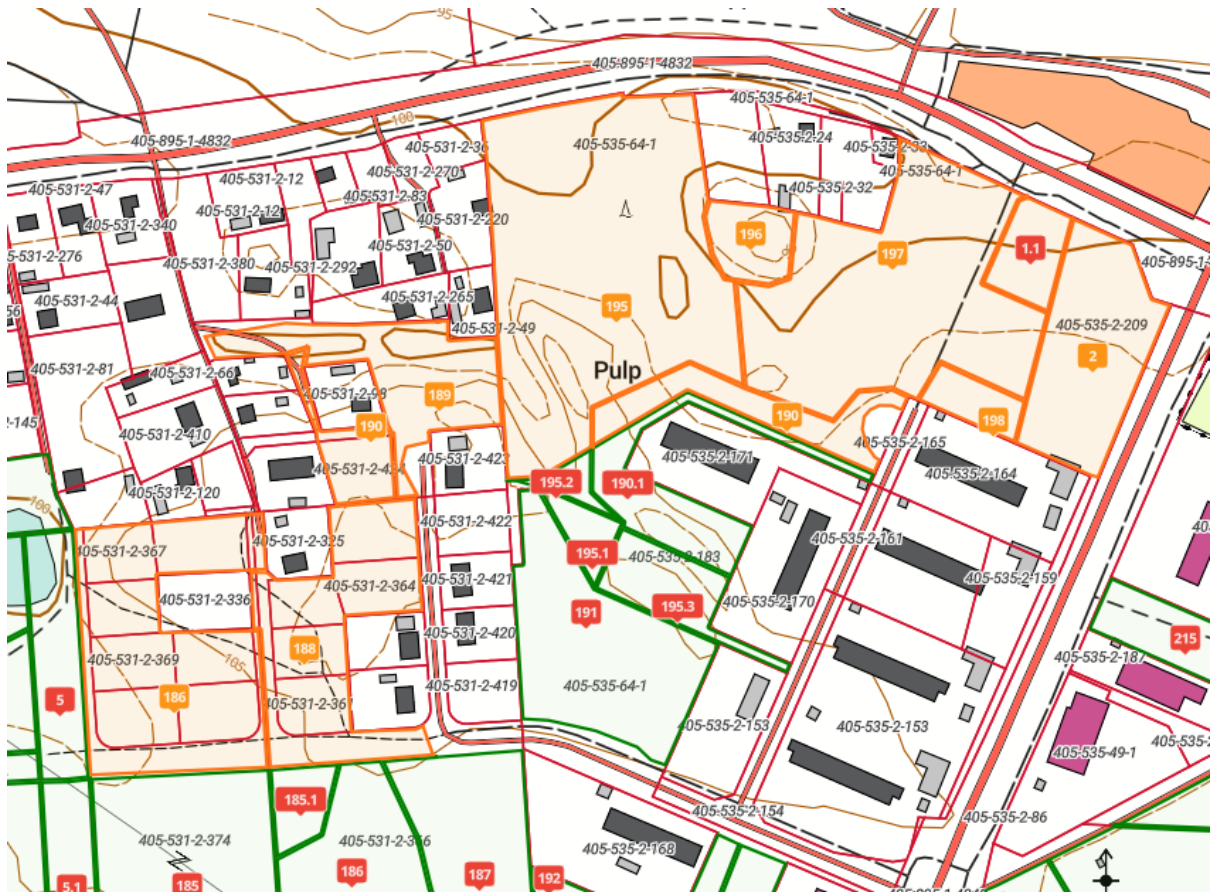
11. Kivisalmi- Järvikaislankatu ym.

Alueen puusto on pääosin koivua, mäntyä ja haapaa. Seassa on useita huonokuntoisia kuusia, jotka kuivuvat nopeasti. Alueelta poistetaan kaikki huonokuntoiset kuuset ja hoidetaan pienpuustoa ulkoilureitti huomioiden.



12. Pulp II

Pulpin alueen pienpuustoa hoidetaan ulkoilureittien kulun helpottamiseksi sekä asuintonttien viihtyvyyden varmistamiseksi. Hoidolla tehdään tilaa parhaille puuyksilöille, joista kasvaa seuraava kasvatettava puusukupolvi.



13. Rauha/Tiuruniemi - Vipelentie/Tiuruniementie

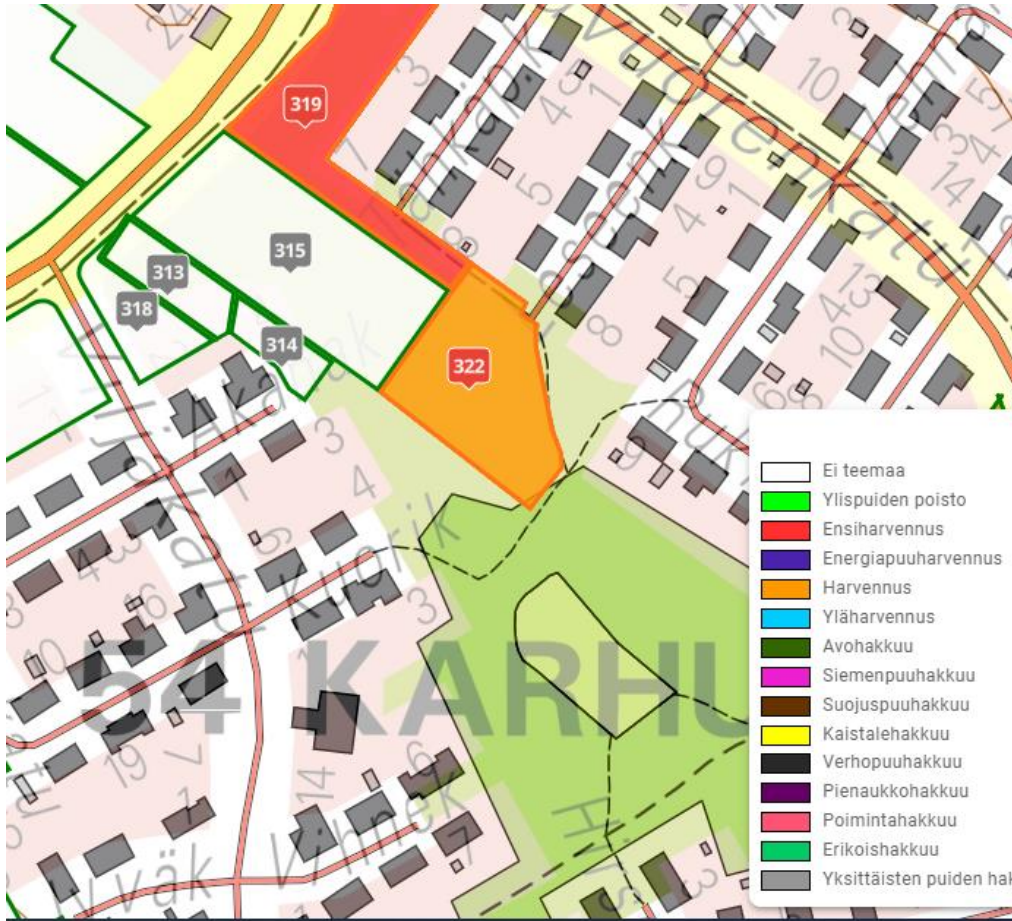
Alueella harvennetaan nuorta koivikkoa ja hoidetaan pienpuustoa, joka kasvaa osittain tonteille. Tien vieressä harvennuksella tuetaan tien kunnossapitoa ja ylläpidetään hoidettua maisemaa. Harvennuksessa jätetään käsittelemättömiä vyöhykkeitä. Lähialueella sijaitseva luonnonsuojelualue jää käsittelyn ulkopuolelle.



14. Karhuvuori V / Muuraiskallio II,

Muuraiskallion alueella jatketaan kirjanpainajatuhon torjuntaa uudistushakkuuin. Hakkuulla pyritään ehkäisemään tuhon leviäminen ympäröiviin lähimetsiin. Nykyinen puusto on lähes täysin kuivunut tai hyvin heikossa kunnossa. Alueelle istutetaan uusi koivikko. Samassa yhteydessä viimeistellään Karhuvuoren alueen harvennukset Viljakatu-Karhuvuorenkatu välillä. Tuulimyllynkadun pellolla (303.2) raivataan pajukkoa ja avataan hulevesiojia. Tilalle istutetaan koivuja ja tervaleppää.





15. Hartikkala V

Hartikkalassa viimeistellään alueella tehtyjä harvennuksia. Harvennuksessa hoidetaan tonttien reunoja, ulkoilureittiä ja hulevesiojan reunaa. Alueella on tehty pienpuuston hoito ennakkoon. Tavoitteena on parantaa viihtyvyyttä ja puuston elinvoimaa.



16. Ruoholampi, Salpakatu:

Salpakatu – Merenlahdentie välillä tehdään pienpuuston hoitoa. Hoidon tavoitteena on parantaa viihtyvyyttä ja tukea asukkaita kiinteistöjen ylläpidossa. Puusto kasvaa osittain tonteille. Hoidossa huomioidaan myös ulkoilupolut ja katujen näkemäalueet sekä katuvalaisimien alustat. Lisäksi hoidetaan salpalinjan bunkkerin ympäristö vesakosta, jotta alue olisi hoidetun näköinen. Salpalinjan panssariesterivi toimii hyvänä säästövyöhykkeenä monimuotoisuuden turvaamiseksi.

